

T.C.
BERGAMA KAYMAKAMLIĐI
BERGAMA İLÇE MİLLİ EĐİTİM
MÜDÜRLÜĐÜ

İLÇE MEM
2016 YILI PERFORMANS PROGRAMI



BERGAMA-2016

Bergama İlçe Millî Eğitim Müdürlüğü 2016 Mali Yılı Performans Programı, 5018 sayılı Kamu Mali Yönetimi ve Kontrol Kanunu'nun 9'uncu maddesi ve "Kamu İdarelerince Hazırlanacak Performans Programları Hakkında Yönetmelik" gereğince, Bergama İlçe Millî Eğitim Müdürlüğü 2015-2019 Stratejik Planı'na göre hazırlanmıştır.

BERGAMA-2016



“Bir insan, hayatında büyük başarı kazanabilir, fakat yalnız onunla övünerek kalmak isterse, o başarı da unutulmaya mahkumdur. Onun için çalışmak ve daima başarı aramak, herkes için esas olmalıdır.”

M. Kemal ATATÜRK

İSTİKLÂL MARŞI

Korkma! Sönmez bu şafaklarda yüzen al sancak;
Sönmeden yurdumun üstünde tüten en son ocak.
O benim milletimin yıldızıdır, parlayacak;
O benimdir, o benim milletimindir ancak!

Çatma, kurban olayım çehreni ey nazlı hilâl!
Kahrımı ırkıma bir gel... ne bu şiddet, ne bu celâl?
Sana olmaz dökülen kanlarımız sonra helâl;
Hakkıdır, Hakk'a tapan, milletimin istiklâl.

Ben ezelden beridir hür yaşadım, hür yaşarım.
Hangi çılgın bana zincir vuracakmış? Şaşarım!
Kükremiş sel gibiyim; bendimi çiğner, aşarım;
Yırtarım dağları, enginlere sığmam taşarım.

Garb'ın âfâkı sarmışsa, çok zırhlı duvar;
Benim iman dolu göğsüm gibi serhaddim var.
Ulusun, korkma! Nasıl böyle bir imanı boğar,
"Medeniyet!" dediğin tek dişi kalmış canavar?

Arkadaş! Yurduma alçakları uğratma sakın;
Siper et gövdeni, dursun bu hayâsızca akın.
Doğacaktır sana va'dettiği günler Hakk'ın...
Kim bilir, belki yarın... belki yarından da yakın.

Bastığın yerleri "toprak!" diyerek geçme, tanı!
Düşün altındaki binlerce kefensiz yatanı.
Sen şehid oğlusun, incitme, yazıktır, atanı;
Verme, dünyâları alsan da, bu cennet vatanı.

Kim bu cennet vatanın uğruna olmaz ki fedâ?
Şühedâ fışkıracak toprağı sıksan, şühedâ
Cânı, cânânı, bütün varımı alsın da Hudâ,
Etmesin tek vatanımdan beni dünyâda cüdâ.

Rûhumun senden, İlahi, şudur ancak emeli:
Değmesin ma'bedimin göğsüne nâ-mâhrem eli;
Bu ezanlar-ki şehâdetleri dînin temeli-
Ebedî yurdumun üstünde benim inlemeli!

O zaman vecd ile bin secde eder -varsa- taşım;
Her cerihamdan, İlahi, boşanıp kanlı yaşım,
Fışkırır rûh-i mücerred gibi yerden nâ'sım!
O zaman yükselerek Arş'a değer, belki, başım.

Dalgalar sen de şafaklar gibi ey şanlı hilâl
Olsun artık dökülen kanlarımın hepsi helâl.
Ebediyyen sana yok, ırkıma yok izmihlâl:
Hakkıdır, hür yaşamış bayrağımın hürriyyet;
Hakkıdır, Hakk'a tapan milletimin istiklâl.

Mehmet Âkif ERSOY

KAYMAKAM SUNUŞU



Kamu idareleri, 5018 sayılı kanuna uygun olarak kalkınma planlarını mevzuat çerçevesinde, geleceğe dair misyon ve vizyonlarıyla, stratejik amaçlarını ve ölçülebilir hedeflerini saptayarak, performanslarına uygun göstergeler ve faaliyetler ile hazırlar ve sürecin izleme ve değerlendirmesini yaparken stratejik planlarından yararlanır. Bununla kurumların süreç dahilinde başarılı olmaları, problemlerine makul çözüm getirmeleri ve performanslarını arttırmaları yada iyileştirmeleri hedeflenmektedir. Bu nedenledir ki

stratejik planlar kurumlar için çok önem arz etmektedir.

Türk Milli Eğitiminin genel amacı, Milli Eğitim Temel Kanununun 2. Maddesinde de belirtildiği gibi Türk milletinin bütün fertlerini geniş bir dünya görüşüne sahip, insan haklarına saygılı, kişilik ve teşebbüse değer veren, topluma karşı sorumluluk duyan; yapıcı, yaratıcı ve verimli kişiler olarak yetiştirmektir. Bu bağlamda ülkemizin ve ilçemizin istikbali eğitilmiş insan gücümüzün artması ve stratejik hedeflerin ve bu hedeflere ulaşmak için belirlenen performansların çok iyi tespit edilmesine bağlıdır. Geleceğimizin teminatı olan evlatlarımızın, gençlerimizin vizyonlarının gelişmesi için eğitim alanında desteklenmeleri önemlidir. Sorumluluk bilincine sahip iyi birer insan, iyi birer vatandaş ve Atatürk İlke ve İnkılaplarına bağlı bireyler yetiştirmeye katkı koymak adına hazırlanan Bergama İlçe Milli Eğitim Müdürlüğü Stratejik Planı gelişim ve değişim açısından önemli bir misyonu yüklenmiş bulunmaktadır.

Planın oluşturulmasında emeği geçen herkesi kutlar ve çalışmalarında başarılar dilerim.

Osman Nuri CANATAN

Bergama Kaymakamı

İLÇE MİLLİ EĞİTİM MÜDÜRÜ SUNUŞU



Çok hızlı gelişen, değişen teknolojiye paralel olarak bilgininde gelişim süreci hızla değişmiş ve başarı için sistemli, bilimsel ve planlı çalışmayı temel dayanak olarak kabul etmiştir. Sürekli değişen dinamik süreçlerde çağın gerekleriyle uyumlu bir eğitim – öğretim anlayışını sistematik bir şekilde devam ettirebilmemiz, belirlediğimiz stratejileri en iyi şekilde uygulayabilmemiz ile mümkün olacaktır. Başarıya gidilen yolda iyi bir planlama ve bu planlamanın etkin bir şekilde uygulanabilmesi büyük önem taşımaktadır.

Stratejik planlama; kurum ve kuruluş misyon temel ilke ve değerlerden hareketle vizyon oluşturarak, uygun hedef ve stratejiler belirlemek bunları süreçler bazında incelemek içinde ölçülebilir kriterler belirleyerek, performans izleme ve değerlendirme sürecidir.

Eğitimin temel hedeflerinden birinin, bireyde toplumsal değerler ve toplumun beklentileri çerçevesinde meydana gelebilecek olumlu değişim ve gelişim süreci olduğu düşünülürse kurumların özellikle okulların daha iyi bir seviyeye getirilmesi için stratejik planın önemi yadsınamaz bir gerçektir. Bu amaçları gerçekleştirirken kaynakların en etkin ve ekonomik kullanımı temel hedefimizi oluşturup gelecekteki performansımızı belirleyecektir. Stratejik bakış açımız misyondan yola çıkılarak bir vizyon oluşturduğuna göre gelecekteki arzuladığımız standartlara ulaşabilmek için tüm çalışanların benimseyebileceği bir içsellik ve çalışmayla başarıya ulaşabilir.

Stratejik yönetim anlayışının organizasyonu hem kendi durumunu, hem de kendi dışındaki çevresel durumun analizini gerekli kılar. Organizasyonun başarılı olabilmesi içyapısını, sistem ve süreçlerini iyi analiz etmesiyle mümkün kılar. Karmaşık ve dinamik haldeki dünyamızın değişimi için yol gösterici niteliğe sahip stratejik planlama, geleceğe ait bakış açısıyla kendisine ait güncellemeleri bünyesinde bulundurmasıyla ilerlemenin ve gelişmenin en iyi ölçütü olarak algılanmalıdır. Kurumun kontrolü dışında gerçekleşen engellerin bertaraf edilmesi ve kurum içi koordinasyon ve iş birliğinin iyi düzenlenmesi kısa ve uzun vadede temel hedef ve politikaların saptanmasında ve gerçekleştirilmesinde etkili olacaktır.

Bir ülkenin en önemli gücünün eğitilmiş insan olacağı düşünülürse, genç, çalışkan ve dinamik nüfusumuz iyi bir stratejik planlamayla uzman, beceri sahibi, çağdaş Atatürk ilke inkılaplarına hizmet eden Türk Milli Eğitiminin temel ilke ve amaçları doğrultusunda iyi insan, iyi vatandaş ve iyi meslek elamanı olan nesiller olarak yetişmesi stratejik hedeflerin gerçekleşmesi demek olacaktır. Bu anlamda yapılacak olan çalışmayı kurumu başarıya ve istenen hedefe en kısa zamanda taşıyacak bir çalışma olarak algılıyor, çalışmalarımızı bu doğrultuda planlıyor ve yapıyoruz.

Bu çalışmada yer alan tüm arkadaşlarıma teşekkür ediyorum

Nuri KIRAZ

İlçe Milli Eğitim Müdürü

İÇİNDEKİLER

	Sayfa No
KAYMAKAM'IN SUNUŞU	5
İLÇE MİLLİ EĞİTİM MÜDÜRÜ'NÜN SUNUŞU	6
İÇİNDEKİLER	7
I.BÖLÜM: GENEL BİLGİLER	
A. GÖREV YETKİ VE SORUMLULUKLAR	9-11
B. TEŞKİLAT YAPISI	12
C. FİZİKSEL KAYNAKLAR	13-14
D. İNSAN KAYNAKLARI	15-16
II.BÖLÜM: PERFORMANS BİLGİLERİ	
A. VİZYON	18
B. MİSYON	18
C. AMAÇ VE HEDEFLER	19-20
III.BÖLÜM:	
A. PERFORMANS GÖSTERGELERİ	22-27
B. PERFORMANS HEDEF VE FAALİYET TABLOLARI	28-46
C. KAYNAK İHTİYAÇ TABLOSU	47

BÖLÜM

1

GENEL BİLGİLER



GÖREV, YETKİ VE SORUMLULUKLAR

1.1. GÖREV, YETKİ VE SORUMLULUKLAR

Bergama İlçe Milli Eğitim Müdürlüğü'nün yasal yetki, görev ve sorumlulukları başta T.C. Anayasası olmak üzere, 14/06/1973 tarihli ve 1739 sayılı Milli Eğitim Temel Kanunu ve 25/08/2011 tarihli ve 652 sayılı Milli Eğitim Bakanlığının Teşkilat ve Görevleri Hakkında Kanun Hükmünde Kararname hükümlerine dayanılarak 18/12/2012 tarih ve 28471 sayılı Resmi Gazetede yayınlanan Milli Eğitim Bakanlığı İl ve İlçe Milli Eğitim Müdürlükleri Yönetmeliği esaslarına göre belirlenmektedir. Buna göre; Bornova İlçe Milli Eğitim Müdürlüğümüzün görev, yetki ve sorumluluklarını "Hizmet Birimleri", "Eğitim Öğretim Hizmetleri ile ilgili Ortak Görevler" ve "Milli Eğitim Müdürlüğünün Şube Birimleri" olmak üzere üç ana bölümden oluşmaktadır.

1. Hizmet Birimleri

Bergama İlçe Milli Eğitim Müdürlüğü temel eğitim hizmetleri, ortaöğretim hizmetleri, mesleki ve teknik eğitim hizmetleri, din öğretimi hizmetleri, özel eğitim ve rehberlik hizmetleri, hayat boyu öğrenme hizmetleri, özel öğretim kurumları hizmetleri, bilgi işlem ve eğitim teknolojileri hizmetleri, strateji geliştirme hizmetleri, hukuk hizmetleri, insan kaynakları yönetimi hizmetleri, destek hizmetleri, ölçme değerlendirme ve sınav hizmetleri, inşaat ve emlak hizmetleriyle milli eğitim hizmetlerini yürütür.

2. Eğitim Öğretim Hizmetleri ile İlgili Ortak Görevler

Milli Eğitim Bakanlığı İl ve İlçe Milli Eğitim Müdürlükleri Yönetmeliğinin 9.maddesinde temel eğitim, ortaöğretim, mesleki ve teknik eğitim, din öğretimi, özel eğitim ve rehberlik ile hayat boyu öğrenmeye yönelik ortak hizmetler aşağıda belirtilmiştir.

a) Eğitimi Geliştirmeye Yönelik Görevler:

- Eğitim öğretim programlarının uygulanmasını sağlamak, uygulama rehberleri hazırlamak,
- Ders kitapları, öğretim materyalleri ve eğitim araç-gereçlerine ilişkin işlemleri yürütmek, etkin kullanımlarını sağlamak,
- Eğitimde fırsat eşitliğini sağlamak,
- Eğitime erişimi teşvik edecek ve artıracak çalışmalar yapmak,
- Eğitim hizmetlerinin yürütülmesinde verimliliği sağlamak,
- Eğitim kurumları ve öğrencilere yönelik araştırma geliştirme ve saha çalışmaları yapmak,
- Eğitim moral ortamını, okul ve kurum kültürünü ve öğrenme süreçlerini geliştirmek,
- Eğitime ilişkin projeler geliştirmek, uygulamak ve sonuçlarından yararlanmak,
- Ulusal ve uluslararası araştırma ve projeleri takip etmek, sonuçlarından yararlanmak,
- Kamu ve özel sektör eğitim paydaşlarıyla işbirliği içinde gerekli iş ve işlemleri yürütmek,
- Eğitim hizmetlerinin geliştirilmesi amacıyla Bakanlığa tekliflerde bulunmak,
- Etkili ve öğrenci merkezli eğitimi geliştirmek ve iyi uygulamaları teşvik etmek.

b) Eğitim Kurumlarına Yönelik Görevler:

- Eğitim ortamlarının fiziki imkânlarını geliştirmek,

- Resmi eğitim kurumlarının açılması, kapatılması ve dönüştürülmesi işlemlerini yürütmek,
- Öğrencilere barınma hizmeti sunulan eğitim kurumlarında bu hizmeti yürütmek,
- Eğitim kurumları arasında işbirliğini sağlamak,
- Eğitim kurumlarının idari kapasite ve yönetim kalitesinin geliştirilmesini sağlamak,
- Eğitim kurumlarının hizmet, verimlilik ve donatım standartlarını uygulamak, yerel ihtiyaçlara göre belirlenen çerçevede standartlar geliştirmek ve uygulamak,
- Eğitim kurumlarındaki iyi uygulama örneklerini teşvik etmek, yaygınlaşmasını sağlamak,
- Eğitim kurumları arasındaki kalite ve sayısal farklılıkları giderecek tedbirler almak,
- Kutlama veya anma gün ve haftalarının programlarını hazırlamak, uygulamak,
- Öğrenci velileri ve diğer tarafların eğitime desteklerini sağlayıcı faaliyetler yapmak.

c) Öğrencilere Yönelik Görevler:

- Rehberlik ve yöneltme/yönlendirme çalışmalarını planlamak, yürütülmesini sağlamak,
- Öğrencilerin eğitim kurumlarına aidiyet duygusunu geliştirmeye yönelik çalışmalar yapmak, yaptırmak ve sonuçlarını raporlaştırmak,
- Öğrencilerin kayıt-kabul, nakil, kontenjan, ödül, disiplin ve başarı değerlendirme iş ve işlemlerinin yürütülmesini sağlamak,
- Öğrencilerin yatılılık ve burslulukla ilgili işlemlerini yürütmek,
- Öğrencilerin ulusal ve uluslararası sosyal, kültürel, sportif ve izcilik etkinliklerine ilişkin iş ve işlemlerini yürütmek,
- Öğrencilerin okul başarısını artıracak çalışmalar yapmak, yaptırmak,
- Öğrencilerin eğitim sistemi dışında bırakılmamasını sağlayacak tedbirleri almak,
- Yurtdışında eğitim alan öğrencilerle ilgili iş ve işlemleri yürütmek,
- Öğrencilerin okul dışı etkinliklerine ilişkin çalışmalar yapmak, yaptırmak,
- Sporcu öğrencilere yönelik hizmetleri planlamak, yürütülmesini sağlamak

ç) İzleme ve Değerlendirmeye Yönelik Görevler:

- Eğitim kurumu yöneticilerinin performanslarını izlemek ve değerlendirmek,
- Eğitim öğretim programlarının uygulanmasını izlemek ve değerlendirmek,
- Öğretim materyallerinin kullanımını izlemek ve değerlendirmek,
- *Öğretmen yeterliliklerini izlemek ve değerlendirmek.*

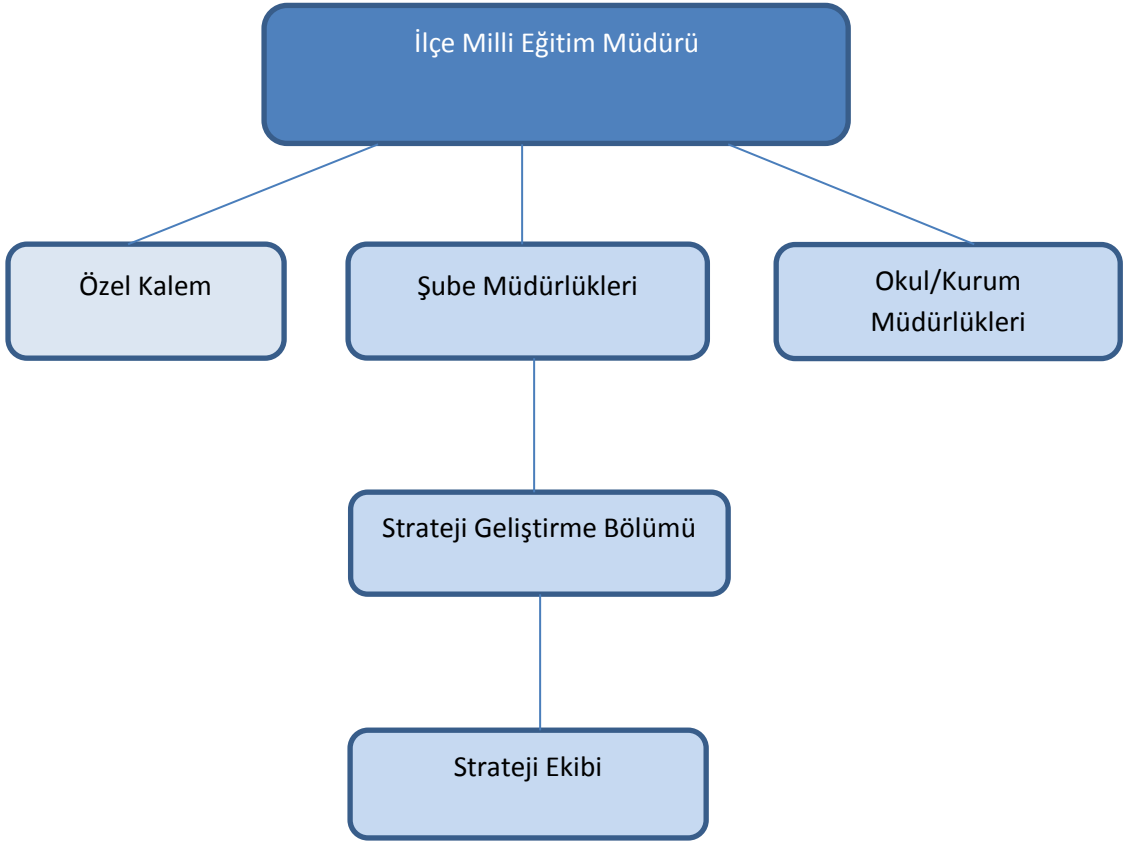
3. Milli Eğitim Müdürlüğünün Şube Birimleri

Milli Eğitim Bakanlığı İl ve İlçe Milli Eğitim Müdürlükleri Yönetmeliğine göre Milli Eğitim Müdürlüğümüzce tespit edilen görevlerin yerine getirilmesi amacıyla Bergama İlçe Milli Eğitim Müdürlüğümüzde bulunması gereken şubeler şunlardır;

- Özel Büro
- Temel Eğitim Hizmetleri
- Özel Eğitim ve Rehberlik Hizmetleri
- Ortaöğretim Hizmetleri
- Mesleki ve Teknik Eğitim Hizmetleri
- Din Öğretimi Hizmetleri
- Hayat Boyu Öğrenme Hizmetleri
- Ölçme Değerlendirme ve Sınav Hizmetleri
- Özel Öğretim Kurumları Hizmetleri
- Bilgi İşlem ve Eğitim Teknolojileri Hizmetleri
- Hukuk Hizmetleri
- Strateji Geliştirme Hizmetleri
- Destek Hizmetleri
- İnşaat ve Emlak Hizmetleri
- İnsan Kaynakları Yönetimi Hizmetleri
- İş Sağlığı ve Güvenliği Birimi
- Sivil Savunma

Sıra no	HİZMET BİRİMLERİ		
1	Özel Büro	10	Bilgi İşlem ve Eğitim Teknolojileri Hizmetleri
2	Temel Eğitim Hizmetleri	11	Hukuk Hizmetleri
3	Özel Eğitim ve Rehberlik Hizmetleri	12	Strateji Geliştirme Hizmetleri
4	Ortaöğretim Hizmetleri	13	Destek Hizmetleri
5	Mesleki ve Teknik Eğitim Hizmetleri	14	İnşaat ve Emlak Hizmetleri
6	Din Öğretimi Hizmetleri	15	İnsan Kaynakları Yönetimi Hizmetleri
7	Hayat Boyu Öğrenme Hizmetleri	16	İş Sağlığı ve Güvenliği Birimi
8	Ölçme Değerlendirme ve Sınav Hizmetleri	17	Sivil Savunma
9	Özel Öğretim Kurumları Hizmetleri		
10	Bilgi İşlem ve Eğitim Teknolojileri Hizmetleri		

1.2.TEŞKİLAT YAPISI



1.3 FİZİKSEL KAYNAKLAR

Bergama İlçe Milli Eğitim Müdürlüğümüz sunmuş olduğu hizmetlerin paydaşlarına daha hızlı ve tekin şekilde ulaşmasını sağlamak için nitelikli güncel teknolojik araçlardan yararlanmaktadır. Bu kapsamda Doküman Yönetim Sistemi(DYS) ile resmi yazışma iş ve işlemleri gerçekleştirmektedir. Buna ek olarak MEBBİS ve e-okul sistemi üzerinden kurumsal ve bireysel iş ve işlemler yürütülmektedir.

1.3.1. Sosyal Tesisler

Fiziksel Kaynaklar		
Sıra No	Sosyal Tesisler	Sayı
1.	Müdürlüğümüz Lojman Sayısı	3
Toplam		3

1.3.2. Araç Durumu

Araç Durumu 2015		
Sıra No	Araçın Cinsi	Sayı
1.	Otomobil	2
Toplam		2

1.3.3. Teknolojik Durum

Teknolojik Araç Gereç Durum 2015		
Sıra No	Araç-Gereç Cinsi	Sayı
1	ADSL	1
2	Bilgisayar(masa üstü)	38
3	Bilgisayar(diz üstü)	3
4	Yazıcı	13
5	Tarayıcı	8
6	Projeksiyon	1
7	Fotokopi Makinesi	2

1.3.4. Bilgi ve Teknolojik Kaynaklar

Bergama İlçe Milli Eğitim Müdürlüğü olarak, Milli Eğitim Bakanlığının sunduğu hizmetlerden hızlı ve güvenli bir şekilde yararlanabilmek için Bakanlığımızın geliştirdiği yazılımları kullanılmakta ve yeni projelerini takip etmekteyiz. Bakanlığımız da Bilgi işlem teknolojileri vasıtasıyla eğitim ve öğretimin geliştirilmesi için aşağıdaki projeler yürütülmektedir;

- Eğitimde FATİH Projesi
- Açıköğretim Okulu Uygulamaları
- e-Hizmet İçi Eğitim
- e-Okul Projesi
- Millî Eğitim Bakanlığı Bilişim Sistemleri (MEBBİS) Uygulaması
- Doküman Yönetim Sistemi Projesi
- Performans Yönetim Sistemi Projesi
- TEFBİS Projesi (Türkiye’de Eğitimin Finansmanı ve Eğitim Harcamaları Bilgi Yönetim Sistemi)
- Okul Sütü
- E-yaygın projesi
- Okul internet siteleri
- Eğitim Bilişim Ağı (EBA)
- e-Twinning
- Scientix

1.4. İNSAN KAYNAKLARI

Tablo 1: 2015 Yılı İtibari ile Kurumdaki Mevcut Yönetici Sayıları

2015 Yılı İtibari ile Kurumdaki Mevcut Yönetici Sayıları						
Sıra	Görevi	Norm	Mevcut	Erkek	Kadın	Toplam
1	İlçe Milli Eğitim Müdürü	1	1	1	0	1
2	İlçe Milli Eğitim Şube Müdürü	3	3	3	0	3

Tablo 2: İlçe Milli Eğitim Müdürlüğü Kadrolarının Dolu / Boş Dağılımı

Sınıfı	Toplam Serbest Kadro	Dolu Kadro	Boş Kadro
İdareci	157	120	37
Öğretmen	1258	1244	14
Genel İdare Hizmetleri	69	38	29
Teknik Hizmetler Sınıfı	5	3	2
Yardımcı Hizmetler Sınıfı	51	31	20
TOPLAM	1540	1436	102

Tablo 3: Bergama İlçe Milli Eğitim Müdürlüğü Okul/Kurum / Öğretmen / Öğrenci / Derslik Durumu (2014-2015)

RESMİ OKULLAR	Okul Sayısı	Derslik Sayısı	Öğrenci Sayısı	Öğretmen Sayısı
Okul Öncesi (Anaokulu)	2	17	353	19
Okul Öncesi (İlkokul-Ortaokul-Lise Bünyesinde Anasınıfı)	43	43	1223	59
İlkokul	38	337	4983	264
Ortaokul	20	247	4773	403
Din Öğretimi (İmam Hatip Ortaokul)	4	34	595	42
Anadolu / Fen Liseleri	5	106	2577	185
Mesleki ve Teknik Anadolu Liseleri	7	161	2332	244
Din Öğretimi (İmam Hatip-And. İmam Hatip Liseleri)	2	21	438	41
TOPLAM	121	966	17274	1244

ÖZEL OKULLAR	Okul Sayısı	Derslik Sayısı	Öğrenci Sayısı	Öğretmen Sayısı
Okul Öncesi (Bağımsız Anaokulu)	7	21	210	39
İlkokul	2	21	181	21
Ortaokul	2	16	234	34
Din Öğretimi (İmam Hatip Ortaokul)	-	-	-	-
Anadolu Lisesi	2	25	225	51
Mesleki ve Teknik Anadolu Liseleri	-	-	-	-
Din Öğretimi (İmam Hatip-And.İmam Hatip Liseleri)	-	-	-	-
TOPLAM	13	83	850	145

Tablo 4. 2015 yılı İtibari ile İlçe MEM Çalışana Esas Kadro

İLÇE MİLLİ EĞİTİM MÜDÜRLÜĞÜ	Norm	Mevcut	İhtiyaç	Fazla
İlçe Millî Eğitim Müdürü	1	1	-	-
İlçe Millî Eğitim Şube Müdürü	3	3	-	-
Okul / Kurum Müdürü	58	55	3	-
Okul/ Kurum Müdür Baş Yardımcısı	5	3	2	-
Okul/ Kurum Müdür Yardımcısı	99	70	29	-
Öğretmen	1273	1245	90	62
Şef	10	10	-	-
Genel İdare Hizmetleri Memur	10	2	8	-
Bilgisayar Programcısı	-	-	-	-
Bilgisayar İşletmeni	-	-	-	-
Veri Hazırlama ve Kontrol İşletmeni	10	10	-	-
Teknisyen	3	2	1	-
Şoför	4	2	2	-
Yardımcı Personel	18	7	9	-
Sözleşmeli Personel (4 C)	6	6	-	-
TOPLAM	1527	1632	351	62

Millî Eğitim Müdürlüğü ve bağlı bölümlerinde Ocak 2015 tarihi itibariyle 1373'ü eğitim ve öğretim hizmetleri sınıfında olmak üzere toplam 1632 personel ile çalışmalarını sürdürmektedir

BÖLÜM 2

PERFORMANS BİLGİLERİ



AMAÇ VE HEDEFLER



Ürettiğimiz hizmetin, Türk Milli Eğitiminin amaç ve ilkeleri ile evrensel değerler doğrultusunda yürütülmesi, sürekli geliştirilmesi ve niteliğin yükseltilerek hizmetimizden yararlananların memnuniyetini sağlamak.

Eğitimde yenilikçi yaklaşımlarla bilgi toplumunun bireylerini ve liderlerini yetiştirme

STRATEJİK AMAÇ 1

Ekonomik, sosyal, kültürel ve demografik farklılıkların yarattığı dezavantajlardan etkilenmeksizin her bireyin hakkı olan eğitime eşit ve adil şartlar altında ulaşabilmesini ve bu eğitimi tamamlayabilmesini sağlamak.

STRATEJİK AMAÇ 2

Her bireyi eğitim-öğretim faaliyetlerine dahil ederek, bu faaliyetlerin her aşamasındaki bireylere ulusal ve uluslararası ölçütlerde bilgi, beceri, tutum ve davranışları kazandırarak, mevcut imkanları en iyi şekilde kullanıp, bütün bireyleri bir üst öğrenime ve hayata en iyi şekilde hazırlamak.

STRATEJİK AMAÇ 3

Kurum yapısının çağın gereklerine uygun olarak kurumsallaşması; kurumun beşeri, fiziki, mali, yönetsel ve enformasyon alanındaki dinamiklerini tanımlamak, geliştirmek ve kullanımını artırarak tüm paydaşlarının bu süreçlere eşit, adil, kolay ulaşımını ve kullanımını sağlamak.

STRATEJİK HEDEF 1.1.

Plan dönemi sonuna kadar eğitim öğretimin her tür ve kademesine katılımı artırarak devamsızlık ve okul terklerini azaltmak

STRATEJİK HEDEF 2.1.

İlçemizdeki her kademe ve türdeki okulda öğrenci sınav başarısını ve öğrenme kazanımlarını arttırmak.

STRATEJİK HEDEF 2.2.

Öğrencilerimizi ilgi ve yetenekleri doğrultusunda üst öğrenime hazırlayarak, hayat boyu öğrenme yaklaşımı çerçevesinde işgücü piyasasının talep ettiği beceriler ile uyumlu bireyler yetiştirmek ve istihdam edilebilirliklerini artırarak geleceğe hazırlamak

STRATEJİK HEDEF 2.3

Eğitimde öğrencilerin yabancı dil yeterliliğini artırmak ve ulusal ajans projeleriyle Öğrenci ve öğretmen hareketliğini artırmak.

STRATEJİK HEDEF 3.1.

İş analizlerine uygun görev ve iş tanımlarının yapıldığı, yeterlilik ve performanslarının geliştirildiği, kariyer sisteminin uygulandığı bir insan kaynakları yönetim sistemi oluşturmak.

STRATEJİK HEDEF 3.2.

Kurumlarımızın ve okullarımızın alt yapılarına uygun biçimde donatım malzemelerini karşılamak

STRATEJİK HEDEF 3.3.

Uluslararası standartlar ve ulusal vizyona uygun olarak; kurumsal rehberlikle desteklenen, çoğulcu, katılımcı, şeffaf ve hesap verebilir performans yönetim sisteminin uygulandığı ayrıca eğitimcilerimizin ve yöneticilerin akademik olarak gelişimine destek veren bir yönetim ve organizasyon yapısını plan dönemi sonuna kadar oluşturmak

STRATEJİK HEDEF 3.4.

Bilgi işlem teknolojilerinin gelişmelere uygun; elektronik (web tabanlı hizmetler) ortamlarının etkinliğini artırarak ve verilerin elektronik ortamda toplanması, analizi, güvenli bir şekilde iletimi ve paylaşılmasını sağlamak suretiyle enformasyon teknolojilerinin kullanımını artırmak.

BÖLÜM 3

BERGAMA İLÇE MİLLİ EĞİTİM MÜDÜRLÜĞÜ 2016 MALİ YILI PERFORMANS HEDEFLERİ VE GÖSTERGELERİ İLE FAALİYETLERİN TABLOSU

**P.G.1.1. TEMA 1-EĞİTİM ÖĞRETİME ERİŞİM
PERFORMANS GÖSTERGELERİ**

Performans Göstergeleri			Önceki yıllar			Hedef
			2012/2013	2013/2014	2014/2015	2015/2016
Okul Öncesi Eğitimde Okullaşma Oranı (%)	Net(36-48 ay)		53	58	60	62
	Net(48-60 ay)		65	72	73	74
	Net(60-66 ay)		74	79	80	82
Zorunlu Eğitime Başlamadan Önce En Az Bir Yıl Okul Öncesi Eğitim Almış Öğrenci Oranı (%)			78	83	84	85
İlköğretimde Okullaşma Oranı(%)	İlkokulda net okullaşma oranı (%)		98	98	99	100
	Ortaokulda Net Okullaşma Oranı(%)	Genel Ortaokulda Net Okullaşma Oranı (%)	95	98	99	100
İlköğretimde Net Okullaşma Oranı (%)			98	99	100	100
Ortaöğretimde Okullaşma Oranı	Genel Ortaöğretimde Net Okullaşma Oranı(%)		98	99	100	100
	Mesleki ve Teknik Öğretimde Net Okullaşma Oranı(%)		80	85	86	87
	Din Öğretiminde Net Okullaşma Oranı(%)		0	0	0	0
Ortaöğretimde Net Okullaşma Oranı (%)			80	85	86	87
Özel Eğitime Erişimde Net Okullaşma Oranı (%)			1,5	1,6	1,7	2
Özel Öğretimin Payı	Özel Öğretimde Okul Öncesi Payı		2	2,3	5,1	
	Özel İlkokul Payı		3,2	3,5	3,6	
	Özel Öğretimde Ortaokul Payı		3,8	3,9	4,3	
Özel Öğretimde Lise Payı			10	10	13	15
Açık Öğretimde Bitirme Oranı (%)	Açık öğretim ortaokulu bitirme oranı (%)			17	20	22
	Açık öğretim lise bitirme oranı (%)		11	12	14	15
	Mesleki açık öğretim lisesi bitirme oranı (%)			10	11	13

**P.G.2.1. TEMA 2-EĞİTİM ÖĞRETİMDE KALİTE
PERFORMANS GÖSTERGELERİ**

Performans Göstergesi		Önceki yıllar			Hedef
		2012 -2013	2013 - 2014	2014-2015	2015-2016
TEOG ilçe ortalama puanı		325,66	330	333	336
Düzenlenen sanatsal, bilimsel, kültürel ve sportif faaliyetlere katılan öğrenci sayısı	İlkokul	480	485	490	495
	Ortaokul	705	828	850	900
	Ortaöğretim	300	320	350	400
Yükseköğretime giriş sınavlarına ilişkin ortalama puanlar	LYS	210	178	180	190
	YGS	175	164	170	175
Öğretmenlere verilen üstün yetenekli öğrenci eğitimi ile ilgili seminer/kurs sayısı		1	1	2	3
Takdir ve teşekkür belgesi alan öğrenci oranı	Ortaokul	54	58	60	62
	Ortaöğretim	61	55	58	60
Eğitimde yenilikçi yaklaşımlar kapsamında düzenlenen seminer ve kurslara katılan öğretmen sayısı.		10	15	20	25
Okunan kitap sayısı	İlkokul		5,3	6	
	Ortaokul		6,8	7	
	Lise		11,3	12	

P.G.2.2. TEMA 2-EĞİTİM ÖĞRETİMDE KALİTE PERFORMANS GÖSTERGELERİ

Performans Göstergeleri	Önceki Yıllar			Hedefler
	2012-2013	2013-2014	2014-2015	2015-2016
Meslek Liselerinden mezun olup alanında istihdam edilen Öğrenci Sayısının Toplam mezun Sayısına oranı (Alanında İstihdam Sayısı / Toplam Mezun Sayısı*100)	%19,23	%20,55	%20	%22
Yaygın eğitim kurumlarında açılan toplam Mesleki kurs sayısı	473	721	625	650
Yaygın Eğitim Kurumlarına kayıt yaptıran kişi sayısı	8514	12449	7049	9000
Yaygın eğitim kurumlarında kursu başarıyla tamamlayıp sertifika almaya hak kazanan kişi sayısı.	4615	9944	4500	4800

P.G.2.3. TEMA 2-EĞİTİM ÖĞRETİMDE KALİTE PERFORMANS GÖSTERGELERİ

Performans Göstergesi	Önceki Yıllar				Hedefler	
	2012	2013	2014	2015	2016	
SBS-TEOG sınavlarında yabancı dil soruları net sayısı	4,75	8,89	9,0	9,2	9,5	
LYS sınavlarında yabancı dil sorularına ait net sayısı	24	22	25	26	28	
Uluslararası hareketlilik programlarına/projelerine katılan öğretmen sayısı	12	15	18	20	25	
Uluslararası hareketlilik programlarına/projelerine katılan öğrenci sayısı	93	90	125	130	150	
Ulusal ve uluslararası geçerliliği olan yabancı dil sınavlarında geçer puan alan öğretmenlerin toplam öğretmen içerisindeki yüzdesi	10	12	15	20	20	
Eğitimde yenilikçi yaklaşımlar kapsamında düzenlenen seminer ve kurslara katılan öğretmen sayısı.	35	40	42	50	70	
DyNED yabancı dil programının uygulandığı,	Okul oranları %	63	63	80	80	83
	Öğrenci oranları%	63	63	80	80	83
	Öğretmen oranları	63	63	80	80	100

**P.G.3.1. TEMA 3-KURUMSAL KAPASİTENİN GELİŞİRİLMESİ
PERFORMANS GÖSTERGELERİ**

Performans Göstergeleri		Önceki Yıllar			Hedefler
		2012/2013	2013/2014	2014/2015	2015/2016
Öğretmen başına düşen öğrenci sayısı	İlkokul	25	25	21	20
	Ortaokul	26	27	26	20
	Lise	28	25	23	20
Hizmet içi eğitim gerçekleştirilen alan sayısı	Öğretmeni sayısı	162	181	360	380
Her yıl en az bir hizmet içi eğitime katılan personel sayısı		25	30	23	25
Her yıl en az bir uzaktan eğitime katılan personel sayısı		4	5	8	12
Yüksek lisans yapan personel sayısı		60	60	61	62
Doktora yapan personel sayısı		0	0	0	1

**P.G.3.2. TEMA 3-KURUMSAL KAPASİTENİN GELİŞTİRİLMESİ
PERFORMANS GÖSTERGELERİ**

Performans Göstergeleri	Önceki yıllar			Hedefler
	2012/2013	2013/2014	2014/2015	2015/2016
Okullarımıza materyal kazandırılması için genel yada yerel projelerden alınan hibe tutarı	0	307.		
Yapılan derslik sayısı	0	0	34	48
Donatım standartları hazırlanan veya güncellenen alan/dal/atölye sayısı.	1	1	1	1
Deprem güçlendirmesi yapılan okul sayısı	1	0	0	1
Açılan özel öğrenci yurt sayısı	0	0	0	0
Özel öğrenci yurtlarına barınan öğrenci sayısı	320	325	320	350
Yapılan değerlendirme anket çalışmalarına göre yurtlardan genel memnuniyet oranı	3,5	3,5	3,6	3,7
Dağıtımı yapılan akıllı tahta sayısı(sadece lise)	0	141	150	
Dağıtımı yapılan tablet sayısı	0	830	50	400
Okullarımızda bilgisayar sayısı	712	852	1062	1155
Okullarımızda fotokopi makinası sayısı	78	80	110	120
Okullarımızda yazıcı sayısı	213	223	235	240
Derslik Başına Düşen Öğrenci Sayısı	Okulöncesi	15	14	14
	İlkokul	21	22	20
	Ortaokul	23	25	24
	lise	27	26	27

**P.G.3.3. TEMA 3-KURUMSAL KAPASİTENİN GELİŞTİRİLMESİ
PERFORMANS GÖSTERGELERİ**

Performans Göstergeleri	Önceki yıllar			Hedefler
	2012-2013	2014	2015	2016
Denetlenen yurt sayısı	7	6	6	6
Uygulanan ulusal ve uluslararası proje sayısı	0	0	1	1
Burs alan öğrenci sayısı	317	340	350	360
Kurumlar arası yapılan protokol sayısı	0	1	1	1
İhtiyaçlara uygun ve yazımı bitmiş makamlarca kabul edilmiş, devam etmekte olan ve tamamlanmış proje sayıları	0	2	1	1
Başarı belgesiyle ödüllendirilen personel sayısı	30	42	50	55
Üstün başarı belgesiyle ödüllendirilen personel sayısı	2	2		7

**P.G.3.4. TEMA 3-KURUMSAL KAPASİTENİN GELİŞTİRİLMESİ
PERFORMANS GÖSTERGELERİ**

Performans Göstergeleri	Önceki Yıllar			Hedefler
	2012/2013	2013/2014	2014/2015	2015/2016
Fatih projesi kapsamında 8 saatlik etkileşimli tahta kullanımı eğitimi alan öğretmen/yönetici sayısı	166	278		
Fatih Projesi kapsamında akıllı tahta takılan sınıf sayısı (yıllık)	0	123	140	
Dağıtımı yapılan tablet sayısı	0	420		
BİMER'den gelen şikayet ve dileklerin sayısı	31	46	58	
Alo 147'den gelen şikayet ve dileklerin sayısı	35	79	55	
DYS kullanan toplam okul sayısı	0	0	0	

PERFORMANS HEDEFLERİ, GÖSTERGELERİ VE FAALİYET TABLOLARI

PERFORMANS HEDEFİ TABLOSU - I

İdare Adı	BERGAMA İLÇE MİLLİ EĞİTİM MÜDÜRLÜĞÜ
Amaç 1	Ekonomik, sosyal, kültürel ve demografik farklılıkların yarattığı dezavantajlardan etkilenmeksizin her bireyin hakkı olan eğitime eşit ve adil şartlar altında ulaşabilmesini ve bu eğitimi tamamlayabilmesini sağlamak.
Hedef 1	Plan dönemi sonuna kadar eğitim öğretimin her tür ve kademesine katılımı artırarak devamsızlık ve okul terklerini azaltmak
Performans Hedefi 1	Okul öncesi eğitimde 36-48 ay için %48 olan okullaşma oranını, 48-60 ay için %73 olan okullaşma oranını ve 60-66 ay için %80 olan okullaşma oranını plan dönemi sonuna kadar sırasıyla %62, %74 ve % 82'nin üzerine çıkarmak.
Okul öncesi eğitimde 2014-2015 eğitim öğretim yılında % 71 olan okullaşma oranını "sınırlı" "engelli" çocuklar da gözetilerek % 72,6'ya çıkarmak hedeflenmiştir.	

Faaliyetler		Kaynak İhtiyacı		
		Bütçe	Bütçe dışı	Toplam
1	İlçemizde bulunan okul öncesi yaş grubundaki öğrencilerin tespit edilmesi	30,00	00,00	30,00
2	Okul öncesi eğitimin önemi konusunda velilerin bilgilendirilmesi	150,00	00,00	150,00
3	Okul öncesi eğitime devam edilmemesinin nedenlerinin araştırılması	180,00	00,00	180,00

FAALİYET MALİYETLERİ TABLOSU

İdare Adı	BERGAMA İLÇE MİLLİ EĞİTİM MÜDÜRLÜĞÜ	
Performans Hedefi 1	Okul öncesi eğitimde 36-48 ay için %48 olan okullaşma oranını, 48-60 ay için %73 olan okullaşma oranını ve 60-66 ay için %80 olan okullaşma oranını plan dönemi sonuna kadar sırasıyla %62, %74 ve % 82'nin üzerine çıkarmak.	
Faaliyet Adı	Sorumlu Harcama Birimi	Açıklama
İlçemizde bulunan okul öncesi yaş grubundaki öğrencilerin tespit edilmesi	Temel Eğitim Bölümü	İlçedeki toplum sağlığı merkezleri ile iletişim kurulacak ce okul öncesi yaş grubu öğrencileri tespit edilmeye çalışılacak
Okul öncesi eğitimin önemi konusunda velilerin bilgilendirilmesi	Temel Eğitim Bölümü	Velilere okul rehber öğretmenlerinin katılımıyla okul öncesi eğitim konusunda seminer verilmesi planlanmaktadır. Seminer başına çay ikramı için 30,00 TL harcama planlanmaktadır.
Okul öncesi eğitime devam edilmemesinin nedenlerinin araştırılması	Temel Eğitim Bölümü	Mahalle muhtarları ile iletişime geçilerek okul öncesi eğitime devam edilmemesi ya da tercih edilmemesinin nedenleri araştırılacak. Hareketlilik ve kırtasiye masrafları için 180 TL harcama planlanmaktadır.

Ekonomik Kod		Ödenek
01	Personel Giderleri	0,00
02	SGK Devlet Primi Giderleri	0,00
03	Mal Ve Hizmet Alım Giderleri	180,00
04	Faiz Giderleri	0,00
05	Cari Transferler	0,00
06	Sermaye Giderleri	0,00
07	Sermaye Transferleri	0,00
08	Borç Verme	0,00
Toplam Bütçe Kaynak İhtiyacı		180,00
Bütçe	Döner Sermaye	0,00
Dışı	Diğer Yurt İçi	0,00
Kaynak	Yurt Dışı	0,00
Toplam bütçe Dışı Kaynak İhtiyacı		0,00
Toplam Kaynak İhtiyacı		180,00

PERFORMANS HEDEFİ TABLOSU - II

İdare Adı	BERGAMA İLÇE MİLLİ EĞİTİM MÜDÜRLÜĞÜ
Amaç 1	Ekonomik, sosyal, kültürel ve demografik farklılıkların yarattığı dezavantajlardan etkilenmeksizin her bireyin hakkı olan eğitime eşit ve adil şartlar altında ulaşabilmesini ve bu eğitimi tamamlayabilmesini sağlamak.
Hedef 1	Plan dönemi sonuna kadar eğitim öğretimin her tür ve kademesine katılımı artırarak devamsızlık ve okul terklerini azaltmak
Performans Hedefi 2	İlkokul ve ortaokullarda 2014-2015 yılında herhangi bir nedenle okula devam etmeyen/edemeyen öğrenci oranını 2015-2016 eğitim öğretim yılında en aza indirmek
İlçemizde ilkokul ve ortaokullarda 2014-2015 yılında herhangi bir nedenle okula devam etmeyen/edemeyen öğrenci oranının 2015-2016 eğitim öğretim yılında en aza indirmesi hedeflenmiştir.	

Faaliyetler		Kaynak İhtiyacı		
		Bütçe	Bütçe Dışı	Toplam
1	Okula devam ve erişim konularında ilçe durum raporunun hazırlanarak analizinin yapılması	0,00	0,00	0,00
2	Ekonomik nedenlerle okula devam edemeyen öğrencilerin tespit edilmesi ve konu ile ilgili olarak kaymakamlık ve sosyal yardımlaşma kurumu ile görüşülmesi	400,00	0,00	400,00
GENEL TOPLAM		400,00	0,00	400,00

FAALİYET MALİYETLERİ TABLOSU

İdare Adı	BERGAMA İLÇE MİLLİ EĞİTİM MÜDÜRLÜĞÜ	
Performans Hedefi 2	İlkokul ve ortaokullarda 2014-2015 yılında herhangi bir nedenle okula devam etmeyen/edemeyen öğrenci oranını 2015-2016 eğitim öğretim yılında en aza indirmek	
Faaliyet Adı	Sorumlu Harcama Birimi	Açıklama
Okula devam ve erişim konularında ilçe durum raporunun hazırlanarak analizinin yapılması	Temel Eğitim Bölümü	Muhtar ve yakın okul md.leri ile top.yapılarak kırsal kesim ve ulaşım imkanı zor/az olan bölgelerde tespit yapılması
Ekonomik nedenlerle okula devam edemeyen öğrencilerin tespit edilmesi ve konu ile ilgili olarak kaymakamlık ve sosyal yardımlaşma kurumu ile görüşülmesi	Temel Eğitim Bölümü	Ekonomik ve sosyal olarak geri kalmış bölgelere ziyaretler yapılarak kız çocuklarının okula kazandırılması ile ilgili çalışma yapılacaktır.

Ekonomik Kod		Ödenek
01	Personel Giderleri	0,00
02	SGK Devlet Primi Giderleri	0,00
03	Mal Ve Hizmet Alım Giderleri	400,00
04	Faiz Giderleri	0,00
05	Cari Transferler	0,00
06	Sermaye Giderleri	0,00
07	Sermaye Transferleri	0,00
08	Borç Verme	0,00
Toplam Bütçe Kaynak İhtiyacı		400,00
Bütçe	Döner Sermaye	0,00
Dışı	Diğer Yurt İçi	0,00
Kaynak	Yurt Dışı	0,00
Toplam bütçe Dışı Kaynak İhtiyacı		0,00
Toplam Kaynak İhtiyacı		400,00

PERFORMANS HEDEFİ TABLOSU - III

İdare Adı	BERGAMA İLÇE MİLLİ EĞİTİM MÜDÜRLÜĞÜ
Amaç 1	Ekonomik, sosyal, kültürel ve demografik farklılıkların yarattığı dezavantajlardan etkilenmeksizin her bireyin hakkı olan eğitime eşit ve adil şartlar altında ulaşabilmesini ve bu eğitimi tamamlayabilmesini sağlamak.
Hedef 1	Plan dönemi sonuna kadar eğitim öğretimin her tür ve kademesine katılımı artırarak devamsızlık ve okul terklerini azaltmak
Performans Hedefi 3	Özel eğitim öğrencilerinin %1,7 olan okullaşma oranını %2'ye çıkarmak

Faaliyetler		Kaynak İhtiyacı		
		Bütçe	Bütçe Dışı	Toplam
1	Okula devam ve erişim konularında ilçe durum raporunun hazırlanarak analizin yapılması	300,00	0,00	300,00
2	Ekonomik nedenlerle okula devam edemeyen öğrencilerin tespit edilmesi ve konu ile ilgili olarak kaymakamlık ve sosyal yardımlaşma	150,00	0,00	150,00
GENEL TOPLAM		450,00	0,00	450,00

FAALİYET MALİYETLERİ TABLOSU

İdare Adı	BERGAMA İLÇE MİLLİ EĞİTİM MÜDÜRLÜĞÜ	
Performans Hedefi 3	İlkokul ve ortaokullarda 2014-2015 yılında herhangi bir nedenle okula devam etmeyen/edemeyen öğrenci oranını 2015-2016 eğitim öğretim yılında en aza indirmek	
Faaliyet Adı	Sorumlu Harcama Birimi	Açıklama
Okula devam ve erişim konularında ilçe durum raporunun hazırlanarak analizin yapılması	Özel Eğitim Bölümü	Köylerde ve uzak mahallelerde mahalle muhtarları ve okul müdürlerinin yardımı ile öğrenci tespit çalışması yapılacaktır.
Ekonomik nedenlerle okula devam edemeyen öğrencilerin tespit edilmesi ve konu ile ilgili olarak kaymakamlık ve sosyal yardımlaşma	Özel Eğitim Bölümü	RAM'a görüş bildirilecek ve tespit edilen öğrenci velilerinin RAM ile iletişime geçmeleri sağlanacaktır.

Ekonomik Kod		Ödenek
01	Personel Giderleri	0,00
02	SGK Devlet Primi Giderleri	0,00
03	Mal Ve Hizmet Alım Giderleri	450,00
04	Faiz Giderleri	0,00
05	Cari Transferler	0,00
06	Sermaye Giderleri	0,00
07	Sermaye Transferleri	0,00
08	Borç Verme	0,00
Toplam Bütçe Kaynak İhtiyacı		450,00
Bütçe	Döner Sermaye	0,00
Dışı	Diğer Yurt İçi	0,00
Kaynak	Yurt Dışı	0,00
Toplam bütçe Dışı Kaynak İhtiyacı		0,00
Toplam Kaynak İhtiyacı		450,00

PERFORMANS HEDEFİ TABLOSU - IV

İdare Adı	BERGAMA İLÇE MİLLİ EĞİTİM MÜDÜRLÜĞÜ
Amaç 2	Ekonomik, sosyal, kültürel ve demografik farklılıkların yarattığı dezavantajlardan etkilenmeksizin her bireyin hakkı olan eğitime eşit ve adil şartlar altında ulaşabilmesini ve bu eğitimi tamamlayabilmesini sağlamak.
Hedef 1	Plan dönemi sonuna kadar eğitim öğretimin her tür ve kademesine katılımı artırarak devamsızlık ve okul terklerini azaltmak
Performans Hedefi 1	TEOG da ilçe başarısını artırıcı çalışmalar yaparak il genelinde 56,98 ortalama ile 11.sırada olan ilçemizin ortalamasını 60,99 a yükseltmek

Faaliyetler		Kaynak İhtiyacı		
		Bütçe	Bütçe Dışı	Toplam
1	6 temel branşta (Türkçe / Matematik/ Fen / İngilizce / İnkilap / Din) zümre toplantıları yapmak	400,00	0,00	400,00
2	İlçe genelinde TEOG deneme sınavları uygulamak	0,00	600,00	600,00
GENEL TOPLAM		400,00	600,00	1000,00

FAALİYET MALİYETLERİ TABLOSU

İdare Adı	BERGAMA İLÇE MİLLİ EĞİTİM MÜDÜRLÜĞÜ	
Performans Hedefi 1	İlkokul ve ortaokullarda 2014-2015 yılında herhangi bir nedenle okula devam etmeyen/edemeyen öğrenci oranını 2015-2016 eğitim öğretim yılında en aza indirmek	
Faaliyet Adı	Sorumlu Harcama Birimi	Açıklama
6 temel branşta (Türkçe / Matematik/ Fen / İngilizce / İnkılap / Din) zümre toplantıları yapmak	Temel Eğitim Bölümü	Zümrelerde alınacak ortak kararlar ile birlikteliğin sağlanması
İlçe genelinde TEOG deneme sınavları uygulamak	Temel Eğitim Bölümü	Sınav kaygısını azaltmak ve öğrencilerin konu düzeylerini sürekli denetim altında tutmak

Ekonomik Kod		Ödenek
01	Personel Giderleri	0,00
02	SGK Devlet Primi Giderleri	0,00
03	Mal Ve Hizmet Alım Giderleri	400,00
04	Faiz Giderleri	0,00
05	Cari Transferler	0,00
06	Sermaye Giderleri	0,00
07	Sermaye Transferleri	0,00
08	Borç Verme	0,00
Toplam Bütçe Kaynak İhtiyacı		400,00
Bütçe Dışı Kaynak	Döner Sermaye	0,00
	Diğer Yurt İçi	600,00
	Yurt Dışı	0,00
Toplam bütçe Dışı Kaynak İhtiyacı		600,00
Toplam Kaynak İhtiyacı		1,000

PERFORMANS HEDEFİ TABLOSU - V

İdare Adı	BERGAMA İLÇE MİLLİ EĞİTİM MÜDÜRLÜĞÜ
Amaç 2	Her bireyi eğitim-öğretim faaliyetlerine dahil ederek, bu faaliyetlerin her aşamasındaki bireylere ulusal ve uluslararası ölçütlerde bilgi, beceri, tutum ve davranışları kazandırarak, mevcut imkanları en iyi şekilde kullanıp, bütün bireyleri bir üst öğrenime ve hayata en iyi şekilde hazırlamak.
Hedef 2	İlçemizdeki her kademe ve türdeki okulda öğrenci sınav başarısını ve öğrenme kazanımlarını arttırmak.
Performans Hedefi 1	Yaygın eğitim kurumlarına kayıt yaptıran kişi sayısını 7049'dan 9000'e çıkarmak.

Faaliyetler		Kaynak İhtiyacı		
		Bütçe	Bütçe Dışı	Toplam
1	Köylerde muhtarlar aracılığı ile eğitim merkezleri oluşturularak kursiyerin hizmetine sunmak	2,200,00	0,00	2,200,00
2	Bölgesel mesleki ihtiyaçlara yönelik kurs sayısının artırılması	300,00	0,00	300,00
GENEL TOPLAM		2,500,00	0,00	2,500,00

FAALİYET MALİYETLERİ TABLOSU

İdare Adı	BERGAMA İLÇE MİLLİ EĞİTİM MÜDÜRLÜĞÜ	
Performans Hedefi 1	Yaygın eğitim kurumlarına kayıt yaptıran kişi sayısını 7049'dan 9000'e çıkarmak.	
Faaliyet Adı	Sorumlu Harcama Birimi	Açıklama
Köylerde muhtarlar aracılığı ile eğitim merkezleri oluşturularak kursiyerin hizmetine sunmak	Hayat Boyu Öğrenme Genel Müdürlüğü'ne Bağlı Kurumlar	Erişilebilirliği kolaylaştırmak için köylerde kursların açılması sağlanacaktır.
Bölgesel mesleki ihtiyaçlara yönelik kurs sayısının artırılması	Hayat Boyu Öğrenme Genel Müdürlüğü'ne Bağlı Kurumlar	Bölgemizdeki iş gücü ihtiyacı ve istihdam alanları dikkate alınarak kurslar açılacaktır.

Ekonomik Kod		Ödenek
01	Personel Giderleri	0,00
02	SGK Devlet Primi Giderleri	0,00
03	Mal Ve Hizmet Alım Giderleri	2,500,00
04	Faiz Giderleri	0,00
05	Cari Transferler	0,00
06	Sermaye Giderleri	0,00
07	Sermaye Transferleri	0,00
08	Borç Verme	0,00
Toplam Bütçe Kaynak İhtiyacı		2,500,00
Bütçe Dışı Kaynak	Döner Sermaye	0,00
	Diğer Yurt İçi	0,00
	Yurt Dışı	0,00
Toplam bütçe Dışı Kaynak İhtiyacı		0,00
Toplam Kaynak İhtiyacı		2,500,00

PERFORMANS HEDEFİ TABLOSU - VI

İdare Adı	BERGAMA İLÇE MİLLİ EĞİTİM MÜDÜRLÜĞÜ
Amaç 2	Her bireyi eğitim-öğretim faaliyetlerine dahil ederek, bu faaliyetlerin her aşamasındaki bireylere ulusal ve uluslararası ölçütlerde bilgi, beceri, tutum ve davranışları kazandırarak, mevcut imkanları en iyi şekilde kullanıp, bütün bireyleri bir üst öğrenime ve hayata en iyi şekilde hazırlamak.
Hedef 3	Eğitimde öğrencilerin yabancı dil yeterliliğini arttırmak ve Ulusal ajans projeleriyle öğrenci ve öğretmen hareketliliğini arttırmak.
Performans Hedefi 1	TEOG sınavlarında yabancı dil sınavı net sayılarının 9,2'den 9,5'e çıkarmak.
Performans Hedefi 2	Uluslararası hareketlilik program/projelerine katılan öğrenci sayısını 20'den 25'e çıkarmak.

Faaliyetler		Kaynak İhtiyacı		
		Bütçe	Bütçe Dışı	Toplam
1	a. İngilizce seviye tespit sınavları yapılarak İngilizce dil sınıflarının oluşturulması.	500,00	0,00	500,00
	b. Destekleme ve Yetiştirme Kurslarında okullarda yabancı dil sınıflarının açılmasının sağlanması	0,00	0,00	0,00
2	a. Öğrencilere gidilecek ülkede oryantasyonun kolaylıkla sağlanabilmesi için dil eğitimi verilmesi.	0,00	1,500,00	1,500,00
	b. Öğretmenlere proje hazırlama yöntem ve teknikleri hakkında ve gidilecek ülkelerle ilgili dil eğitimine yönelik toplantılar, seminerler düzenlenmesi	0,00	1,500,00	1,500,00
GENEL TOPLAM		500,00	300,00	3,500,00

FAALİYET MALİYETLERİ TABLOSU

İdare Adı		BERGAMA İLÇE MİLLİ EĞİTİM MÜDÜRLÜĞÜ	
Performans Hedefi 1		TEOG sınavlarında yabancı dil sınavı net sayılarının 9,2'den 9,5'e çıkarmak.	
Performans Hedefi 2		Uluslararası hareketlilik program/projelerine katılan öğrenci sayısını 20'den 25'e çıkarmak.	
Faaliyet Alanı		Sorumlu Harcama Birimi	Açıklama
1	a. İngilizce seviye tespit sınavları yapılarak İngilizce dil sınıflarının oluşturulması.	Temel Eğitim Birimi	Her yıl eğitim öğretim başlamadan bir hafta önce okulların belirlediği gün ve saatte yabancı dil seviye tespit sınavları yapılarak sınıflar oluşturulur.
	b. Destekleme ve Yetiştirme Kurslarında okullarda yabancı dil sınıflarının açılmasının sağlanması		Okul idarelerinde sorumlu müdür yardımcıları ve sınıf rehber öğretmenlerinin takibiyle öğrencilere şifreleri verilir sistemden ders seçmeleri sağlanır.
2	a. Öğrencilere gidilecek ülkede oryantasyonun kolaylıkla sağlanabilmesi için dil eğitimi verilmesi.	Strateji Birimi	Bu öğrencilere temel düzeyde İngilizce kursu verilecektir.
	b. Öğretmenlere proje hazırlama yöntem ve teknikleri hakkında ve gidilecek ülkelerle ilgili dil eğitimine yönelik toplantılar, seminerler düzenlenmesi		Öğretmenlere halk eğitim aracılığı ile yabancı dil kursu verilecek ve daha önce projelerde aktif çalışmış başarı elde etmiş kişilerden destek eğitimleri alınacak.

Ekonomik Kod		Ödenek
01	Personel Giderleri	0,00
02	SGK Devlet Primi Giderleri	0,00
03	Mal Ve Hizmet Alım Giderleri	500,00
04	Faiz Giderleri	0,00
05	Cari Transferler	0,00
06	Sermaye Giderleri	0,00
07	Sermaye Transferleri	0,00
08	Borç Verme	0,00
Toplam Bütçe Kaynak İhtiyacı		500,00
Bütçe	Döner Sermaye	0,00
Dışı	Diğer Yurt İçi	30,00
Kaynak	Yurt Dışı	0,00
Toplam bütçe Dışı Kaynak İhtiyacı		3,000,00
Toplam Kaynak İhtiyacı		3,500,00

PERFORMANS HEDEFİ TABLOSU - VII

İdare Adı	BERGAMA İLÇE MİLLİ EĞİTİM MÜDÜRLÜĞÜ
Amaç 3	Her bireyi eğitim-öğretim faaliyetlerine dahil ederek, bu faaliyetlerin her aşamasındaki bireylere ulusal ve uluslararası ölçütlerde bilgi, beceri, tutum ve davranışları kazandırarak, mevcut imkanları en iyi şekilde kullanıp, bütün bireyleri bir üst öğrenime ve hayata en iyi şekilde hazırlamak.
Hedef 1	Öğrencilerimizi ilgi ve yetenekleri doğrultusunda üst öğrenime hazırlayarak, hayat boyu öğrenme yaklaşımı çerçevesinde işgücü piyasasının talep ettiği beceriler ile uyumlu bireyler yetiştirmek ve istihdam edilebilirliklerini artırarak geleceğe hazırlamak
Performans Hedefi 1	Hizmetiçi eğitime katılan öğretmenlerin sayısını 360'dan 380'e çıkarmak.

Faaliyetler		Kaynak İhtiyacı		
		Bütçe	Bütçe Dışı	Toplam
1	Personelin eğitim ihtiyaçları gözönüne alınarak hizmetiçi eğitim kursları planlanacaktır.	5,500,00	0,00	5,500,00
GENEL TOPLAM		5,500,00	0,00	5,500,00

FAALİYET MALİYETLERİ TABLOSU

İdare Adı	BERGAMA İLÇE MİLLİ EĞİTİM MÜDÜRLÜĞÜ	
Performans Hedefi 1	Hizmetiçi eğitime katılan öğretmenlerin sayısını 360'dan 380'e çıkarmak.	
Faaliyet Adı	Sorumlu Harcama Birimi	Açıklama
Personelin eğitim ihtiyaçları gözönüne alınarak hizmetiçi eğitim kursları planlanacaktır.	Hizmetiçi Eğitim Bölümü	İlçe merkezli hizmetiçi eğitim kursları planlanacak, çalışan personelin kurslara katılımı sağlanacak.

Ekonomik Kod		Ödenek
01	Personel Giderleri	5,500,00
02	SGK Devlet Primi Giderleri	0,00
03	Mal Ve Hizmet Alım Giderleri	0,00
04	Faiz Giderleri	0,00
05	Cari Transferler	0,00
06	Sermaye Giderleri	0,00
07	Sermaye Transferleri	0,00
08	Borç Verme	0,00
Toplam Bütçe Kaynak İhtiyacı		5,500,00
Bütçe	Döner Sermaye	0,00
Dışı	Diğer Yurt İçi	0,00
Kaynak	Yurt Dışı	0,00
Toplam bütçe Dışı Kaynak İhtiyacı		0,00
Toplam Kaynak İhtiyacı		5,500,00

PERFORMANS HEDEFİ TABLOSU - VIII

İdare Adı	BERGAMA İLÇE MİLLİ EĞİTİM MÜDÜRLÜĞÜ
Amaç 3	Kurum yapısının çağın gereklerine uygun olarak kurumsallaşması; kurumun beşeri, fiziki, mali, yönetsel ve enformasyon alanındaki dinamiklerini tanımlamak, geliştirmek ve kullanımını artırarak tüm paydaşlarının bu süreçlere eşit, adil, kolay ulaşımını ve kullanımını sağlamak.
Hedef 2	Kurumlarımızın ve okullarımızın alt yapısını uygun biçimde donatım malzemelerini karşılamak.
Performans Hedefi 1	Fiziki imkanları iyileştirilen ve altyapı eksiklikleri giderilen derslik sayısını 34'ten 48'e çıkarmak.

Faaliyetler		Kaynak İhtiyacı		
		Bütçe	Bütçe Dışı	Toplam
1	Okul ve kurumlarımızın derslik, laboratuvar, makine ve teçhizat dahil hertürlü donatım malzemesi ihtiyacını eğitim programlarına, teknolojik gelişmelere uygun ve imkanlar ölçüsünde ve zamanında karşılanmasını sağlamak.	20,000,00	20,000,00	40,000,00
2	Okul ve kurumların onarım ihtiyaçları karşılanacaktır.	0,00	150,000,00	150,000,00
3	Okul bahçeleri, öğrencilerin sosyal ve kültürel gelişimlerini destekleyecek sosyal, sportif ve kültürel etkinlikler yapabileceği alanlar arttırılacaktır.	50,000,00	138,000,00	188,000,00
GENEL TOPLAM		70,000,00	308,000,00	378,000,00

FAALİYET MALİYETLERİ TABLOSU

İdare Adı	BERGAMA İLÇE MİLLİ EĞİTİM MÜDÜRLÜĞÜ	
Performans Hedefi 1	Fiziki imkanları iyileştirilen ve altyapı eksiklikleri giderilen derslik sayısını 34'ten 48'e çıkarmak.	
Faaliyet Alanı	Sorumlu Harcama Birimi	Açıklama
1. Okul ve kurumlarımızın derslik, laboratuvar, makine ve teçhizat dahil hertürlü donatım malzemesi ihtiyacını eğitim programlarına, teknolojik gelişmelere uygun ve imkanlar ölçüsünde ve zamanında karşılanmasını sağlamak.	Destek Birimi	Okul ve kurumlardaki derslik ve laboratuvarların her türlü donatımı tamalanacaktır.
2. Okul ve kurumların onarım ihtiyaçları karşılanacaktır.	Destek Birimi	Okul ve Kurumların onarım, tadilat ihtiyaçları karşılanacaktır.
3. Okul bahçeleri, öğrencilerin sosyal ve kültürel gelişimlerini destekleyecek sosyal, sportif ve kültürel etkinlikler yapabileceği alanlar artırılacaktır	Strateji Birimi	Okul Bahçeleri sosyala aktivite yapılacak şekilde düzenlenecektir.

Ekonomik Kod		Ödenek
01	Personel Giderleri	0,00
02	SGK Devlet Primi Giderleri	0,00
03	Mal Ve Hizmet Alım Giderleri	70,000,00
04	Faiz Giderleri	0,00
05	Cari Transferler	0,00
06	Sermaye Giderleri	0,00
07	Sermaye Transferleri	0,00
08	Borç Verme	0,00
Toplam Bütçe Kaynak İhtiyacı		70,000,00
Bütçe Dışı Kaynak	Döner Sermaye	308,000,00
	Diğer Yurt İçi	0,00
	Yurt Dışı	0,00
Toplam bütçe Dışı Kaynak İhtiyacı		0,00
Toplam Kaynak İhtiyacı		378,000,00

PERFORMANS HEDEFİ TABLOSU - IX

İdare Adı	BERGAMA İLÇE MİLLİ EĞİTİM MÜDÜRLÜĞÜ
Amaç 3	Kurum yapısının çağın gereklerine uygun olarak kurumsallaşması; kurumun beşeri, fiziki, mali, yönetsel ve enformasyon alanındaki dinamiklerini tanımlamak, geliştirmek ve kullanımını artırarak tüm paydaşlarının bu süreçlere eşit, adil, kolay ulaşımını ve kullanımını sağlamak.
Hedef 4	Bilgi işlem teknolojilerin gelişmelere uygun; elektronik(web Tabanlı hizmetler) ortamlarının etkinliğini arttırarak ve verilerin elektronik ortamda toplanması, analizi, güvenli bir şekilde iletimi ve paylaşılmasını sağlamak suretiyle enformasyon teknolojilerinin kullanımını arttırmak.
Performans Hedefi 1	Kurumumuzdaki veri tabanı güvenliğinin artırılması.

Faaliyetler		Kaynak İhtiyacı		
		Bütçe	Bütçe Dışı	Toplam
1	Kurumun bilgi işlem ekibi ile veri tabanı güvenliğinin arttırılmasına yönelik çalışmalar yapılacaktır.	0,00	4,400,00	4,400,00
2	MEM'deki teknik elemanların bilgi teknolojilerindeki yetkinliğini arttırıcı çalışmalar yapılacak.	0,00	0,00	0,00
GENEL TOPLAM		0,00	4,400,00	4,400,00

FAALİYET MALİYETLERİ TABLOSU

İdare Adı	BERGAMA İLÇE MİLLİ EĞİTİM MÜDÜRLÜĞÜ	
Performans Hedefi 1	Kurumumuzdaki veri tabanı güvenliğinin artırılması.	
Faaliyet Alanı	Sorumlu Harcama Birimi	Açıklama
1. Kurumun bilgi işlem ekibi ile veri tabanı güvenliğinin artırılmasına yönelik çalışmalar yapılacaktır.	Bilgi İşlem Birimi	Okullarımızda lisanslı antivirüs programlarının kullanımı sağlanıp veri tabanının güvenliği arttırılacaktır.
2. MEM'deki teknik elemanların bilgi teknolojilerindeki yetkinliğini artırıcı çalışmalar yapılacaktır.	Bilgi İşlem Birimi	Müdürlük personeline iletişim teknolojileri konusunda hizmetiçi eğitim semineri düzenlenecektir.

Ekonomik Kod		Ödenek
01	Personel Giderleri	0,00
02	SGK Devlet Primi Giderleri	0,00
03	Mal Ve Hizmet Alım Giderleri	0,00
04	Faiz Giderleri	0,00
05	Cari Transferler	0,00
06	Sermaye Giderleri	0,00
07	Sermaye Transferleri	0,00
08	Borç Verme	0,00
Toplam Bütçe Kaynak İhtiyacı		0,00
Bütçe Dışı Kaynak	Döner Sermaye	0,00
	Diğer Yurt İçi	4,400,00
	Yurt Dışı	0,00
Toplam bütçe Dışı Kaynak İhtiyacı		0,00
Toplam Kaynak İhtiyacı		4,400

TOPLAM KAYNAK İHTİYAÇ TABLOSU

BERGAMA İLÇE MİLLİ EĞİTİM MÜDÜRLÜĞÜ

BÜTÇE KAYNAK İHTİYACI	EKONOMİK KODLAR (1. DÜZEY)		FAALİYET TOPLAMI	GENEL YÖNETİM GİDERLERİ TOPLAMI	DİĞER İDARELE RE TRANSFE R EDİLECE K KAYNAK LAR TOPLAMI	GENEL TOPLAM
	01	Personel Giderleri	5,500,00	0,00	0,00	5,500
02	SGK Devlet Birimi Giderleri	0,00	0,00	0,00	0,00	
03	Mal ve Hizmet Alım Giderleri	74,430,00	6,800,632,00	0,00	6,875,062,00	
04	Faiz Giderleri	0,00	0,00	0,00	0,00	
05	Cari Transferler	0,00	0,00	0,00	0,00	
06	Sermaye giderleri	0,00	0,00	0,00	0,00	
07	Sermaye Transferleri	0,00	0,00	0,00	0,00	
08	Borç Verme	0,00	0,00	0,00	0,00	
09	Yedek Ödenek	0,00	0,00	0,00	0,00	
	Bütçe ödeneği Toplamı	79,930,00	6,800,632,00	0,00	6,880,562,00	
BÜTÇE DIŞI KAYNAK İHTİYACI	Döner Sermaye	308,000,00	0,00	0,00	308,000,00	
	Diğer Yurt İçi Kaynaklar	3,600,00	0,00	0,00	3,600,00	
	Yurt Dışı Kaynaklar	0,00	0,00	0,00	0,00	
	Toplam	311,600,00	0,00	0,00	311,600,00	
	Toplam Kaynak İhtiyacı	391,530,00	6,800,632,00	0,00	7,192,162,00	